

STUDIERENDENSTATISTIK

BAUINGENIEURWESEN

- KURZFASSUNG -

STAND: WINTERSEMESTER 2009/2010
--

Hauptverband der Deutschen Bauindustrie e.V.
Kurfürstenstraße 129 * 10785 Berlin * Telefon (030) 212860 * Telefax (030) 21286250 * Email: bauind@bauindustrie.de
Rue du Commerce 31 * B-1040 Bruxelles * Telefon (00322) 5129597 * Telefax (00322) 5125066

*Kurzfassung unter www.bauindustrie.de – Downloads
Langfassung auf Abruf über bauind@bauindustrie.de*

<u>Inhalt</u>	<u>Seite</u>
Einführung	3
Gesamtzahlen	
Studienanfänger, Absolventen, Gesamtstudierende, Studienzeiten	4/5
Diagramme	
Studienanfänger Bauingenieurwesen im Kalenderjahr	6
Absolventen Bauingenieurwesen im akademischen Jahr	6
Gegenüberstellung Anfänger / Absolventen	7
Gesamtstudierende Bauingenieurwesen	7
Durchschnittliche Studienzeiten	8
Impressum	8

Einführung

2010 ist das offizielle „Zieljahr“ der 1999 in Bologna beschlossenen europäischen Hochschulreformen. Über die Praxistauglichkeit der bisherigen Reformschritte wird nach wie vor intensiv diskutiert und gestritten. Ein Erfolg ist sicherlich, dass die national an der Bauingenieurausbildung interessierten Kreise im Zeichen von Bologna zusammengefunden haben. Sie haben fachliche Studienstandards gesetzt und 2010 auch Orientierungshilfen für Studierende und Arbeitgeber zum Umgang mit den neuen Hochschulabschlüssen Bachelor und Master veröffentlicht. Ein wertvoller Dialog, der seine Fortsetzung finden wird. Denn Bund und Länder sind inzwischen bildungspolitisch in die Phase „Bologna 2.0“ eingetreten. Die Studierbarkeit der modularisierten Studiengänge steht dabei bis 2020 im Fokus, insbesondere die Arbeitsbelastung der Studierenden, die in der Folge sinkende Mobilität, die unbefriedigende Wechsellmöglichkeit innerhalb der Studienprogramme und die (insbesondere in den Ingenieurwissenschaften) steigenden Abbrecherquoten.

Doch immer mehr Hochschulen verstehen und nutzen auch die sich mit „Bologna“ öffnenden Freiräume. 236 verschiedene Studiengänge bieten die Fakultäten und Fachbereiche Bauingenieurwesen aktuell an. 1995 waren dies deutlich weniger als 100.

Die vom Hauptverband der Deutschen Bauindustrie (HDB) geführte Studierendenstatistik Bauingenieurwesen folgt dieser Entwicklung. Nach einer grundlegenden Änderung 2009 werden mit der vorliegenden Ausgabe erneut die verfügbaren Kenndaten aller Fachbereiche und Fakultäten Bauingenieurwesen deutscher Hochschulen sowie der einschlägigen Berufsakademien für das Sommersemester 2009 sowie das Wintersemester 2009/2010 dokumentiert.

Aufgrund des Umfangs der erhobenen Daten veröffentlicht der Hauptverband *in Papierform* nur noch die vorliegende Kurzfassung der Studierendenstatistik (als Datei auch unter www.bauindustrie.de, Downloads). Diese enthält:

- die Zusammenfassung der Daten aller Fachbereiche und Fakultäten für Bauingenieurwesen,
- die Zusammenfassung aller Daten der Fachhochschulen,
- die Zusammenfassung aller Daten der Technischen Hochschulen und Universitäten,
- die Diagramme der Studienanfänger, Absolventen und Gesamtstudierenden.

Die Detaildaten für alle 20 Universitäten und 47 Fachhochschulen, die das Studienfach Bauingenieurwesen anbieten, stellt der HDB gerne **auf Anfrage** bereit.

Wir bedanken uns sehr herzlich bei allen Mitarbeitern der Hochschulen, die mit der Bereitstellung von Kenndaten zum Entstehen dieser Ausgabe der Studierendenstatistik Bauingenieurwesen beigetragen haben.

Berlin, 9. September 2010

Hauptverband der Deutschen Bauindustrie e.V.

RA Michael Knipper
Hauptgeschäftsführer

Dipl.-Ing. Boris Engelhardt
Präsidialausschuss Bauingenieurausbildung

Zusammenfassung: Stand 09/09/2010

Studienanfänger Bauingenieurwesen (Kalenderjahr)

Diplom

Jahr	FH	UNI	SUMME
1994	5.777	6.246	12.023
1995	5.749	5.786	11.535
1996	5.338	5.297	10.635
1997	5.017	4.551	9.568
1998	4.716	3.606	8.322
1999	4.477	2.772	7.249
2000	4.266	2.559	6.825
2001	3.930	2.213	6.143
2002	3.771	2.140	5.911
2003	4.302	2.416	6.718
2004	3.844	2.008	5.852
2005	2.213	1.594	3.807
2006	1.138	1.439	2.577
2007	481	845	1.326
2008	237	790	1.027
2009	274	982	1.256

Bachelor

Jahr	FH	UNI	SUMME
1994			
1995			
1996			
1997			
1998			
1999			
2000			
2001			
2002	129	95	224
2003	252	211	463
2004	628	161	789
2005	1.403	522	1.925
2006	2.727	747	3.474
2007	3.150	1.526	4.676
2008	4.453	2.049	6.502
2009	4.823	2.608	7.431

Master (ohne Aufbaustudieng.)

Jahr	FH	UNI	SUMME
1994			
1995			
1996			
1997			
1998			
1999			
2000			
2001			
2002	111	301	412
2003	143	404	547
2004	243	274	517
2005	285	161	446
2006	265	240	505
2007	230	255	485
2008	311	166	477
2009	545	342	887

Insgesamt

Jahr	FH	UNI	SUMME
1994	5.777	6.246	12.023
1995	5.749	5.786	11.535
1996	5.338	5.297	10.635
1997	5.017	4.551	9.568
1998	4.716	3.606	8.322
1999	4.477	2.772	7.249
2000	4.266	2.559	6.825
2001	3.930	2.213	6.143
2002	4.011	2.536	6.547
2003	4.697	3.031	7.728
2004	4.715	2.443	7.158
2005	3.901	2.277	6.178
2006	4.130	2.426	6.556
2007	3.861	2.626	6.487
2008	5.001	3.005	8.006
2009	5.642	3.932	9.574

Absolventen

Diplom

Jahr	FH	UNI	SUMME
1994	2.394	988	3.382
1995	2.681	1.546	4.227
1996	3.212	1.827	5.039
1997	3.392	2.121	5.513
1998	3.593	2.566	6.159
1999	3.849	2.517	6.366
2000	3.972	2.427	6.399
2001	3.715	2.638	6.353
2002	3.594	2.312	5.906
2003	3.285	2.094	5.379
2004	2.968	1.749	4.717
2005	2.471	1.548	4.019
2006	2.258	1.042	3.300
2007	1.921	951	2.872
2008	2.012	733	2.745
2009	1.596	627	2.223

Bachelor

Jahr	FH	UNI	SUMME
1994			
1995			
1996			
1997			
1998			
1999			
2000			
2001			
2002	21	1	22
2003	2	8	10
2004	67	21	88
2005	74	49	123
2006	38	35	73
2007	154	57	211
2008	305	97	402
2009	617	169	786

Master (ohne Aufbaustudieng.)

Jahr	FH	UNI	SUMME
1994			
1995			
1996			
1997			
1998			
1999			
2000			
2001			
2002	34	97	131
2003	45	50	95
2004	48	99	147
2005	79	96	175
2006	84	119	203
2007	86	150	236
2008	122	56	178
2009	159	81	240

Insgesamt

Jahr	FH	UNI	SUMME
1994	2.394	988	3.382
1995	2.681	1.546	4.227
1996	3.212	1.827	5.039
1997	3.392	2.121	5.513
1998	3.593	2.566	6.159
1999	3.849	2.517	6.366
2000	3.972	2.427	6.399
2001	3.715	2.638	6.353
2002	3.649	2.410	6.059
2003	3.332	2.152	5.484
2004	3.083	1.869	4.952
2005	2.624	1.693	4.317
2006	2.380	1.196	3.576
2007	2.161	1.158	3.319
2008	2.439	886	3.325
2009	2.372	877	3.249

Zusammenfassung: Stand 09/09/2010

Gesamtstudierende

Bauingenieurwesen			
Jahr	FH	UNI	SUMME
1994	24.502	27.574	52.076
1995	26.905	29.206	56.111
1996	27.884	29.161	57.045
1997	27.711	29.622	57.333
1998	27.065	26.368	53.433
1999	25.412	24.424	49.836
2000	23.740	20.803	44.543
2001	22.048	18.572	40.620
2002	21.041	15.586	36.627
2003	20.539	15.406	35.945
2004	20.103	12.021	32.124
2005	21.228	13.649	34.877
2006	21.356	14.185	35.541
2007	19.185	14.646	33.831
2008	22.424	14.411	36.835
2009	27.409	19.504	46.913

weibl. Geschlecht (%)			ausländ. Nationalität (%)		
Jahr	FH	UNI	Jahr	FH	UNI
1994			1994		
1995			1995		
1996	keine Abfrage		1996	keine Abfrage	
1997			1997		
1998			1998		
1999	16,9	19,6	1999	9,5	12,5
2000	17,5	22,9	2000	8,6	12,9
2001	keine Abfrage		2001	keine Abfrage	
2002	16,2	22,8	2002	8,1	14,6
2003	18,9	17,8	2003	9,2	13,5
2004	16,9	22,0	2004	8,4	14,3
2005			2005		
2006	keine Abfrage		2006	keine Abfrage	
2007			2007		
2008			2008		
2009			2009		

Studienzeiten (Mittel)

Diplom		
Jahr	FH	UNI
1994	k. Abfr.	k. Abfr.
1995	9,6	12,1
1996	9,7	11,9
1997	9,7	11,7
1998	9,9	12,2
1999	9,9	12,6
2000	9,8	12,7
2001	k. Abfr.	k. Abfr.
2002	k. Abfr.	k. Abfr.
2003	10,0	13,3
2004	10,2	13,9
2005	9,1	11,6
2006	9,8	12,6
2007	9,5	13,6
2008	9,6	11,4
2009	9,6	12,5

Veränderungen zum Vorjahr in Prozent

Studienanfänger Bauingenieurwesen (Diplom + Bachelor)

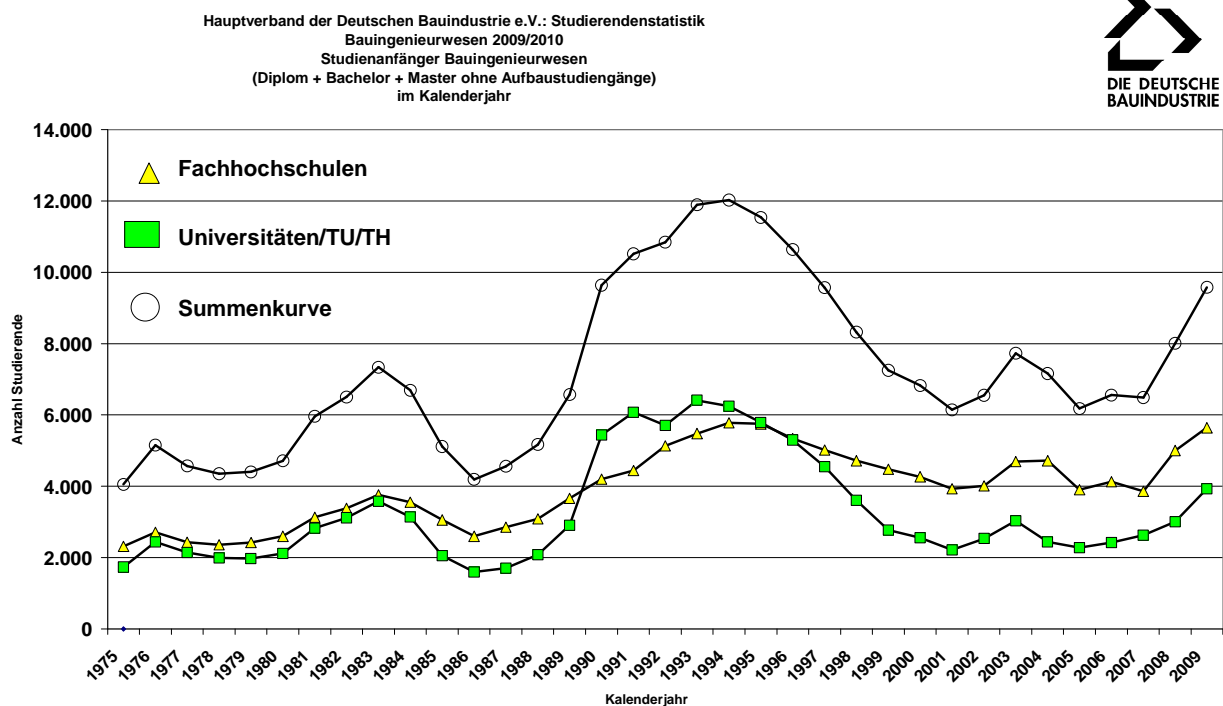
Jahr	FH	in %	UNI	in %	SUM	in %
2000	4.266	-4,7	2.559	-7,7	6.825	-6,2
2001	3.930	-7,9	2.213	-13,5	6.143	-10,0
2002	3.900	-0,8	2.235	1,0	6.135	-0,1
2003	4.554	16,8	2.627	17,5	7.181	17,0
2004	4.472	-1,8	2.169	-17,4	6.641	-7,5
2005	3.616	-19,1	2.116	-2,4	5.732	-13,7
2006	3.865	6,9	2.186	3,3	6.051	5,6
2007	3.631	-6,1	2.371	8,5	6.002	-0,8
2008	4.690	29,2	2.839	19,7	7.529	25,4
2009	5.097	8,7	3.590	26,5	8.687	15,4

Absolventen Bauingenieurwesen (Diplom+Bachelor)

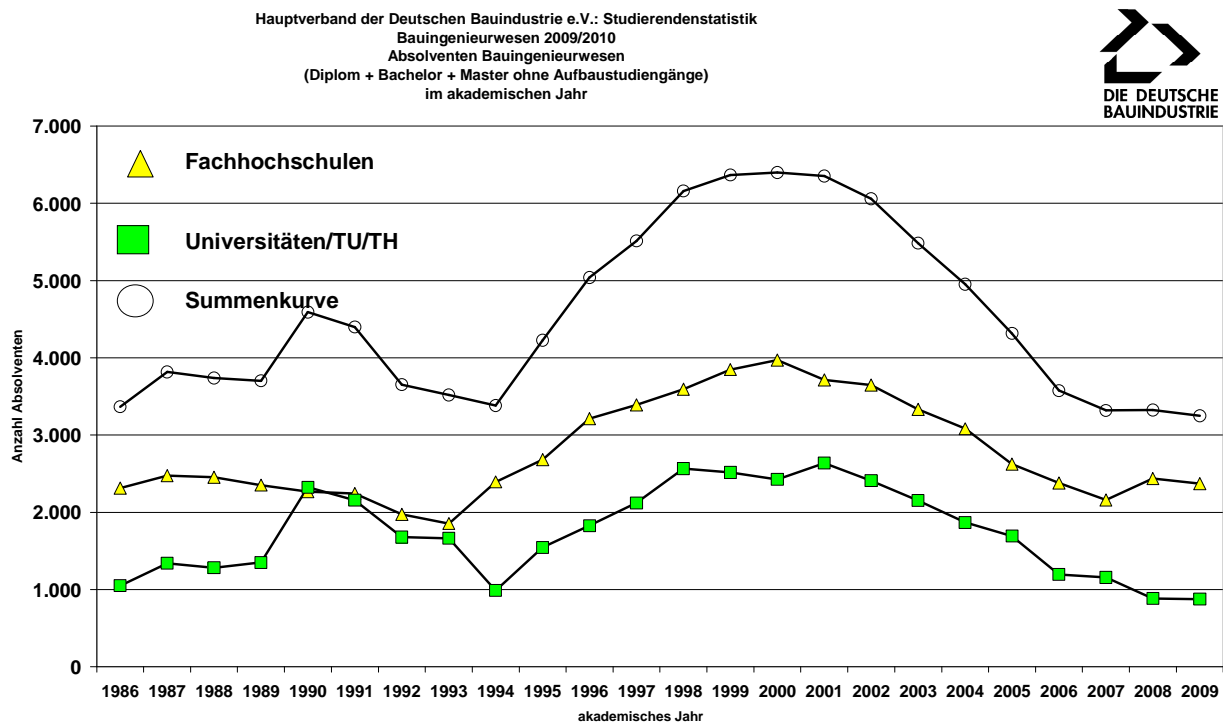
Jahr	FH	in %	UNI	in %	SUM	in %
2000	3.972	3,2	2.427	-3,6	6.399	0,5
2001	3.715	-6,5	2.638	8,7	6.353	-0,7
2002	3.615	-2,7	2.313	-12,3	5.928	-6,7
2003	3.287	-9,1	2.102	-9,1	5.389	-9,1
2004	3.035	-7,7	1.770	-15,8	4.805	-10,8
2005	2.545	-16,1	1.597	-9,8	4.142	-13,8
2006	2.296	-9,8	1.077	-32,6	3.373	-18,6
2007	2.075	-9,6	1.008	-6,4	3.083	-8,6
2008	2.317	11,7	830	-17,7	3.147	2,1
2009	2.213	-4,5	796	-4,1	3.009	-4,4

Die Kurzfassung der Studierendenstatistik finden Sie als pdf.-Datei im Internet unter:
www.bauindustrie.de, Downloads

Studienanfänger insgesamt

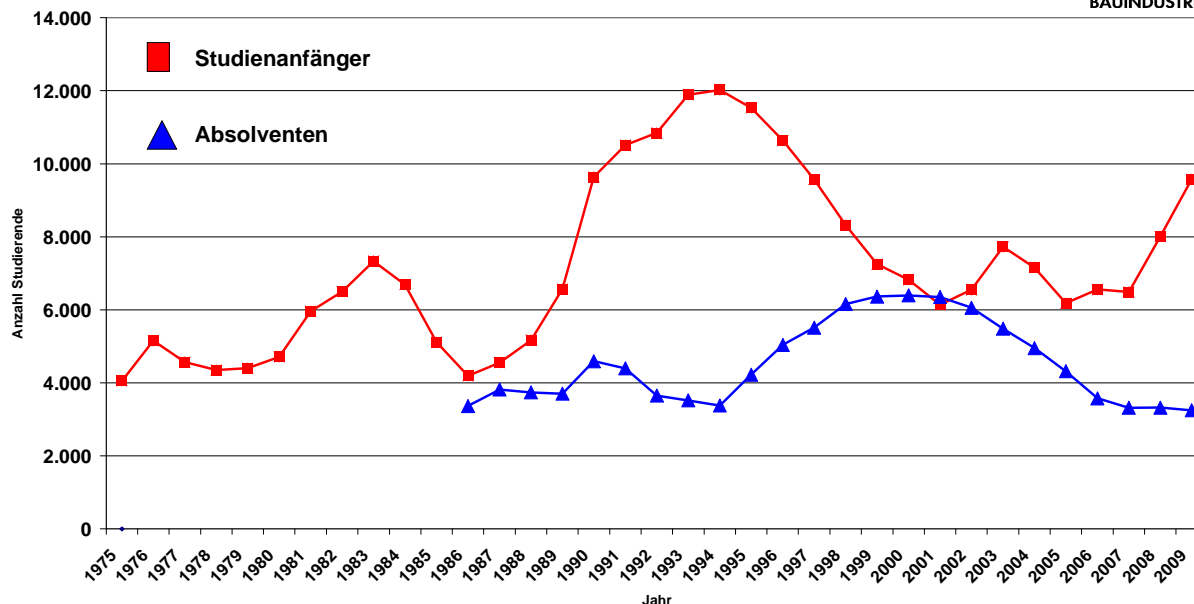


Absolventen insgesamt



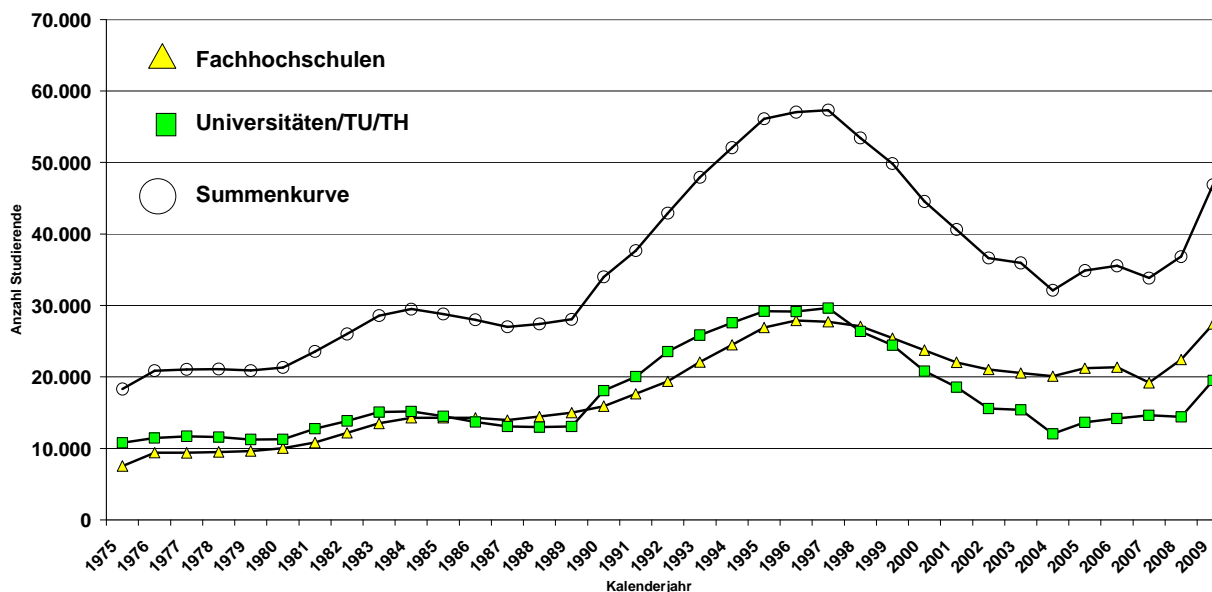
Anfänger und Absolventen insgesamt

Hauptverband der Deutschen Bauindustrie e.V.: Studierendenstatistik Bauingenieurwesen 2009/2010
 Studienanfänger / Absolventen Bauingenieurwesen
 (Diplom + Bachelor + Master ohne Aufbaustudiengänge)



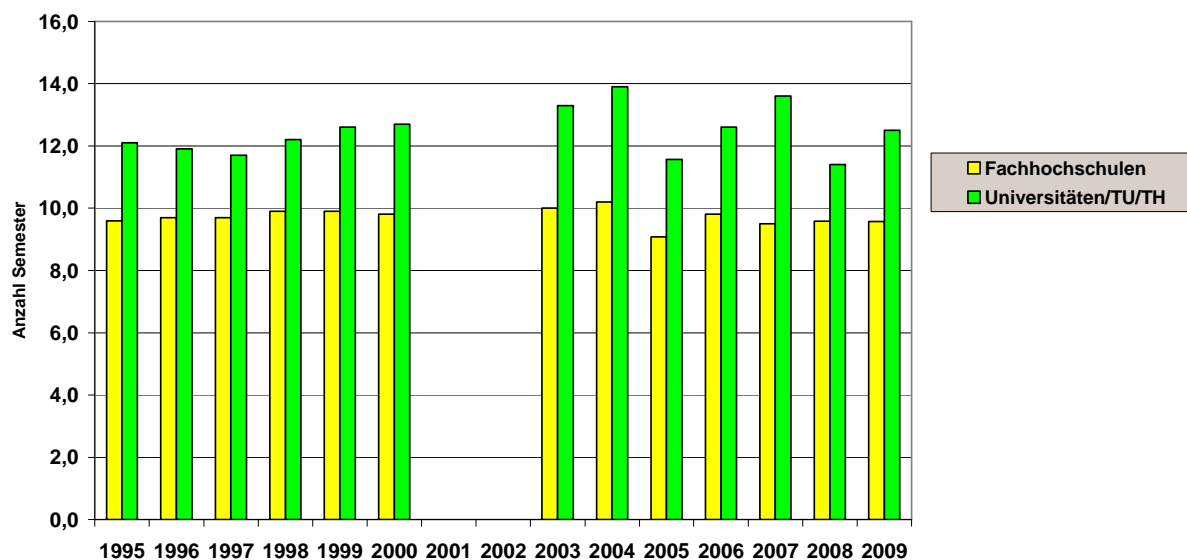
Gesamtstudierende Bauingenieurwesen

Hauptverband der Deutschen Bauindustrie e.V.: Studierendenstatistik
 Bauingenieurwesen 2009/2010
 Gesamtstudierende Bauingenieurwesen
 (Diplom + Bachelor + Master ohne Aufbaustudiengänge)
 im Kalenderjahr



Durchschnittliche Studienzeiten im Fach Bauingenieurwesen

Hauptverband der Deutschen Bauindustrie e.V.: Studierendenstatistik Bauingenieurwesen 2009/2010
Durchschnittliche Studienzeiten (Diplom)
im Kalenderjahr



Impressum

Herausgeber:

Hauptverband der Deutschen Bauindustrie e.V.
Kurfürstenstraße 129, 10785 Berlin

Redaktion:

Hauptverband der Deutschen Bauindustrie e.V.
Präsidialausschuss Bauingenieurausbildung
Dipl.-Ing. Boris Engelhardt
Monika Bischoff

Bei Nachdruck - auch auszugsweise - bitten wir um Quellenangabe sowie um Überlassung eines Belegexemplars.